

# Tutoriel de montage de la laveuse à légume : Rototalleur

## 1. Fabrication du châssis

Pointer puis souder tous les éléments du châssis indépendamment avant de les assembler. Il est judicieux de les peindre avant de les assembler. (Les étapes de peinture sont : dégraissage à l'acétone, première couche de peinture primaire, seconde couche de peinture métal).



Pour le châssis A, on pointe le support palier et bascule à part, puis on l'assemble avec le reste du châssis A :

Attention à la précision : le support palier doit être bien aligné avec le châssis A



Pour le « berceau » E, attention à bien conserver la distance entre les deux E1 (ça peut bouger lors du soudage, c'est rattrapable avec des contresoudures, ou des coups de masse)

Une fois assemblé, on présente le berceau E sur le châssis A et on positionne les fers plats percé A15 pour qu'il tombe en face des E6 et E7

## 2. Fabrication trémie F



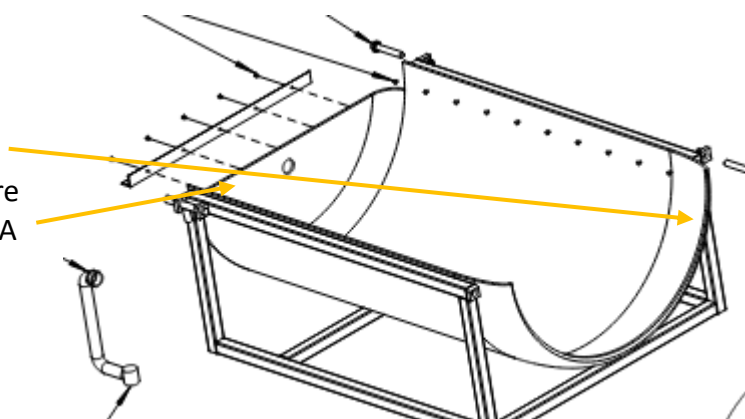
La trémie se compose de tôle inox, on peut s'aider de scotch pour la mise en place des pièces. **Attention** : il faut **SEULEMENT POINTER** les pièces entre elles pour éviter qu'elles ne se déforment (sinon ça posera problème lors du montage final). Préférer pointer à l'extérieur de la trémie, ou meuler les points, pour éviter tout obstacle à la descente des légumes.

Une fois ces pièces pointées, on vient riveter la trémie E sur le châssis A.

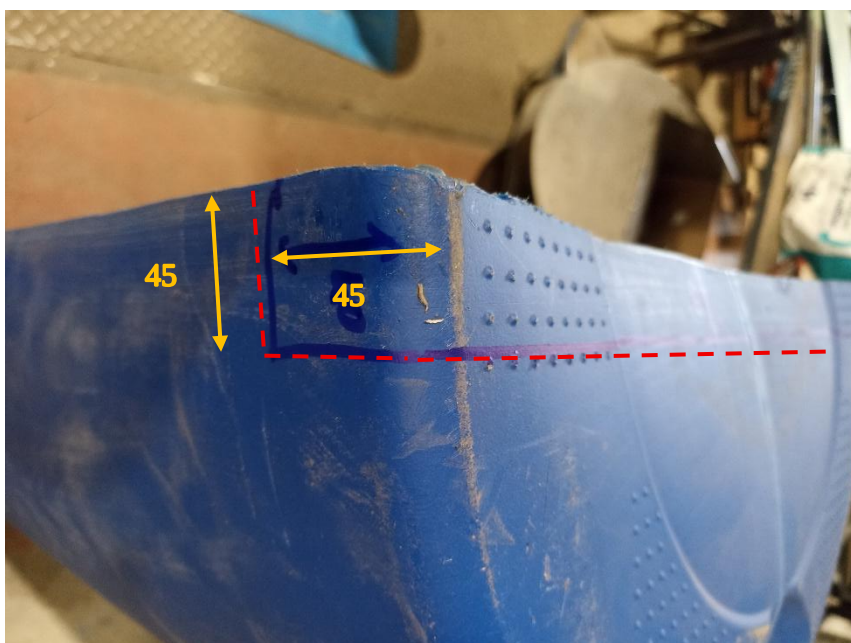
### 3. Découpe et perçage du bidon

La première étape est de couper le bidon en 2 dans sa longueur. La position du bouchon n'a pas d'importance. D'abord bien tracer le milieu, puis couper à l'aide d'une scie sauteuse, ébavurer avec du papier de verre

Ensuite on enlève la partie avant, et on réalise une découpe dans la partie arrière pour qu'elle épouse la forme du châssis A



Découpe de la partie arrière a la scie sauteuse : respecter ces cotes :





On installe le bidon dans le berceau « E », en le rivetant de manière à ce que **le haut du bidon arrive à la moitié des tubes E1**. (Ça laisse peu de place pour les rivets, mais ça passe). La position latérale du bidon est à déterminer en faisant un test en place (l'idée étant que la cuve soit le plus en avant possible, mais ne touche pas la tôle inox F1 lors de la bascule du berceau E).



Ensuite on perce le fond au diamètre de la bonde, et on perce le coté du bidon pour le passage du trop-plein. (On installe ce trop plein à environ 11 cm du tube E1 du berceau, et 5cm du tube E2



Installer le système de bonde à tirette + trop plein

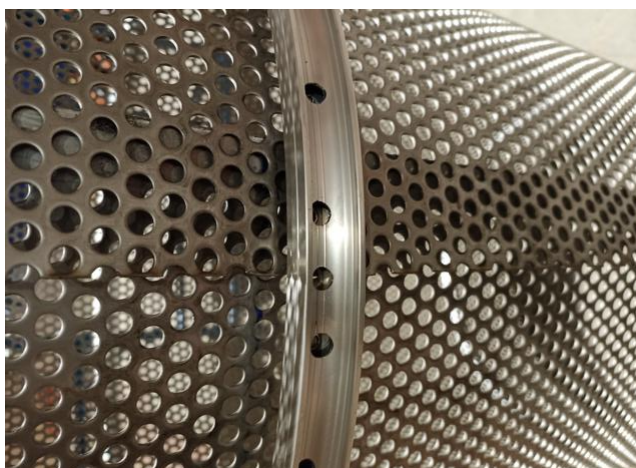
## 4. Fabrication du tambour

### Mise en forme de la grille

Rouler la grille de manière à avoir le côté le plus lisse à l'intérieur et tracer les emplacements des jantes. Faire passer la grille dans les jantes, en s'aidant d'une sangle à cliquet si besoin :



Ajuster la position des jantes, par rapport à leur distance du bord, et leur alignement entre elle. Pour faciliter cela, vous pouvez mettre le trou de la valve sur l'extrémité de la grille :



Ensuite riveter les jantes en partant d'un bord et en mettant d'abord les rivets dans les endroits possibles (ou les trous de la jante s'aligne avec les trous de la grille). Bien faire plaquer la grille aux jantes, s'aider de serre-joints si besoin.



Une fois que les jantes sont bien solidaires de la grille, on peut percer la grille pour mettre les rivets manquants. Penser à laisser deux trous libres alignés sur chaque jante pour la fixation des rayons. Si besoin on peut facilement enlever les rivets en place en les reperçant à la visseuse.

Riveter ensuite le bord de la grille, en s'aidant de vis et écrou papillon pour bien faire plaquer le bord avant de riveter.



## Installation des rayons et de la spirale :

D'abord bien ébarber les coté des rayons M1 pour les arrondir puis les visser dans le tambour.



Préparer la spirale sur une table en rivetant les différents éléments K entre eux (attention au sens de recouvrement et des rivet), il faut qu'il n'y ai aucun obstacle lors de la remonté des légumes. Riveter les petite équerre N1 en prenant garde au sens de montage. Mettre cette spirale dans le tambour en la tournant pour la « visser » et passer ainsi les rayons



Plier l'extrémité la plus fine de la spirale pour qu'elle fasse un coude assez net en entrée. Riveter ensuite la spirale à l'aide des petites équerres. Puis installer le couvre joint sur toute la spirale, en utilisant une bonne dose de colle pour assurer sa tenue dans le temps.

